

Guide découverte des Espaces Naturels Sensibles



Virieu-le-Grand
Chazey-Bons

LACS ET ZONES HUMIDES de Virieu-le-Grand et Chazey-Bons

Espace Naturel Sensible



www.patrimoines.ain.fr

AIN⁰¹
le Département



©Daniël Gilet

Marie-Christine Chapel

Vice-présidente du Département de l'Ain déléguée, au tourisme, au patrimoine et à la culture

” DES TRÉSORS À DÉCOUVRIR

Le département de l'Ain détient un patrimoine d'exception et cache des trésors naturels à découvrir et à contempler. Aussi, le Département a pour ambition de préserver et valoriser cette richesse patrimoniale tout en maîtrisant et gérant la fréquentation. À ce titre, il met en œuvre une politique nature et biodiversité et labellise les espaces remarquables et emblématiques en Espaces Naturels Sensibles (ENS). Aujourd'hui, l'Ain compte un réseau de 40 ENS représentatifs de la diversité des milieux naturels de son territoire. La politique Nature et Biodiversité soutient les actions en faveur de la biodiversité et accompagne les projets visant à améliorer la connaissance, à gérer et préserver les espaces et à aménager les sites naturels pour organiser leur fréquentation. Elle encourage également le développement maîtrisé des sports de nature, du vélo et de la randonnée. Les sites ENS constituent un support idéal pour sensibiliser à la biodiversité et faire découvrir au grand public le patrimoine naturel et culturel aindinois.

L'Espace Naturel Sensible des Lacs et zones humides de Virieu-le-Grand et Chazey-Bons regroupe les trois lacs de Pugieu, du Riondet et de Virieu-le-Grand ainsi que leurs abords. Vestige d'un ancien et unique lac glaciaire, le site présente de nombreux enjeux écologiques et fait l'objet d'une gestion organisée par la communauté de communes Bugey-Sud.

Qu'est-ce qu'un ENS ?

Espace Naturel Sensible



Conscient des nombreuses richesses sur son territoire, le Département porte une politique de préservation et de valorisation des milieux naturels : c'est la politique des Espaces Naturels Sensibles (ENS).

Un ENS est un site reconnu à l'échelle départementale pour sa richesse écologique (faune, flore et/ou habitats), géologique et/ou paysagère. Il a la vocation à être géré, valorisé et ouvert au public (sauf exception).

Et si vous veniez visiter un endroit hors du commun ?



Au cœur du Bugey, l'Espace Naturel Sensible (ENS) « Lacs et zones humides de Virieu-le-Grand et Chazey-Bons » s'étend sur environ 50 hectares.

Parmi les trois pièces d'eau présentes dans l'ENS, les lacs de Pugieu et du Riondet sont des propriétés privées et ne sont pas ouverts au public. Ils ont conservé une certaine naturalité. Le lac de Virieu-le-Grand en partie aménagé en base de loisirs constitue, pour sa part, un véritable attrait touristique.

L'ENS présente des milieux naturels variés allant de zones humides autour des trois lacs à des pelouses sèches sur les coteaux. Cette diversité d'espaces naturels est propice à l'accueil d'une biodiversité riche.

Des usages diversifiés



Feu interdit



Jetez vos déchets
dans les containers



Cueillette interdite



Suivez les sentiers

Les loisirs et la découverte du site : le lac de Virieu propose une vaste plage, des jeux pour enfants et de nombreux espaces de pique-nique à l'ombre des arbres. La baignade est surveillée en juillet et août.

La pêche : l'Association Agréée pour la Pêche et la Protection des Milieux Aquatiques (AAPPMA) du Bas-Bugey assure la gestion de la pêche toute l'année sur le lac de Virieu. Un embarcadère et un accès aux personnes à mobilité réduite ont été créés. La réglementation de la pêche est disponible à ce lien : cbugeysud.com/decouvrir/lac-de-virieu-le-grand.

L'agriculture : diverses formes d'agriculture existent au sein de l'ENS : prairies fauchées, cultures, vignes et pâtures. Les vignes sont cependant progressivement abandonnées et les boisements regagnent du terrain.

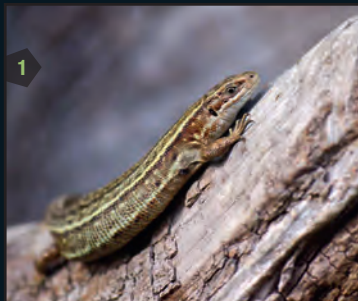
**La Grand blachère : lac de Pugieu**

Les lacs et zones humides de Virieu-le-Grand et Chazey-Bons ont très probablement été autrefois un unique lac glaciaire beaucoup plus important formé dans une dépression. Les trois lacs actuels en seraient les vestiges.

La végétation aquatique aurait colonisé petit à petit la surface en eau et, en lien avec des conditions climatiques particulières (précipitations abondantes notamment), cette végétation se serait accumulée sans se décomposer, formant de la tourbe.

La tourbe devient alors un support au développement de différentes espèces : d'abord herbacées (bas-marais et roselières) puis arbustives (fourrés et aulnaies marécageuses). Le maintien dans le temps des roselières a probablement été favorisé par l'ancienne exploitation de la blache, le foin fauché sur le marais, limitant la colonisation par les arbres. La blache pouvait être épandue dans les vignobles, utilisée comme paillage ou donnée comme alimentation au bétail.

La faune et la flore présentes sur le site





1. La présence du lézard vivipare sur le site est particulièrement remarquable à cette altitude. En effet, cette espèce a quasiment disparu de la plaine aujourd'hui. Ce lézard a un mode de gestation singulier chez les reptiles; la femelle garde dans son ventre ses œufs jusqu'au développement complet des embryons.

2. L'écuelle d'eau, est une plante semi-aquatique rampante protégée au niveau régional. Elle a des petites feuilles rondes et se retrouve en général dans les prairies humides ou les tourbières. Ses fleurs sont très discrètes.

3. Contrairement à l'écuelle d'eau, l'Aster amelle ou Marguerite de la Saint-Michel est une plante qui se retrouve sur des terrains secs et bien exposés au soleil. Elle attire facilement l'œil avec ses couleurs vives, mais elle est en danger d'extinction au niveau régional, il est donc interdit de la cueillir.

4. La Cordulie à corps fin est une libellule dont l'abdomen est vert métallique et orné de taches jaunes allongées. Cette espèce apprécie particulièrement la présence de berges ombragées riches en racines qui plongent dans l'eau.

5. Le Pic Mar, oiseau protégé au niveau national, se distingue du plus célèbre Pic épeiche par sa calotte rouge. Celle de ce dernier est noire. Le Pic mar, est dépendant de la présence de vieux arbres à cavité où il nidifie et s'alimente d'insectes.

6. Le Castor d'Europe est le plus grand rongeur autochtone d'Europe. Après avoir failli disparaître en France, il recolonise progressivement les cours d'eau, tourbières et lacs... Pour ne pas le confondre avec le ragondin, espèce invasive, observez sa queue plate et ovale.



Les enjeux prioritaires de l'ENS « Lacs et zones humides de Virieu le Grand et Chazey-Bons » sont :

1

La restauration de l'équilibre hydrologique du site et de la qualité de l'eau. La biodiversité du site est fortement dépendante du maintien en eau des différents sites (zones humides, cours d'eau et lacs présents au sein de l'ENS).

2

La conservation des habitats naturels, de la faune et de la flore notamment à travers la gestion d'espèces exotiques envahissantes et l'entretien de milieux ouverts.

3

L'accueil des visiteurs, conciliant activités de pleine nature, sensibilisation à l'environnement et préservation des milieux.

Une gestion assurée par la communauté de communes Bugey-Sud

À travers ses compétences GEMAPI (GEstion des Milieux Aquatiques et Prévention des inondations) et tourisme, la communauté de communes Bugey-Sud est en charge de la gestion du site ENS en partenariat avec les communes et le Département de l'Ain.

Également propriétaire du lac de Virieu-le-Grand, la communauté de communes coordonne cette gestion avec l'ensemble des acteurs locaux (associations de pêche, propriétaires, agriculteurs...).

Les principaux objectifs de gestion :

CONSERVATION DU PATRIMOINE NATUREL

Préserver et améliorer la qualité écologique des lacs et zones humides

Actions en cours et à venir : comblement de canaux de drainage, restauration d'herbiers aquatiques...

VALORISATION DU PATRIMOINE ET ACCUEIL DU PUBLIC

Valoriser le patrimoine naturel

Développer les activités de loisirs dans le respect des milieux

Requalifier et gérer de la base de loisirs

Développer l'éducation à l'environnement

AMÉLIORER LA CONNAISSANCE DU SITE

Comprendre le fonctionnement du site et améliorer la connaissance de la biodiversité pour adapter la gestion du site

Création d'une zone de végétation aquatique dans le lac de Virieu-le-Grand

Lac Nord de Virieu en 1952 et 2021 (IGN)



Comme on peut le voir sur les photos aériennes, aménagée pour le tourisme dans les années 1970, la zone humide associée au lac a été en partie supprimée. Ces travaux ont laissé place à des fonds dénués de végétation.

Dans le cadre de la gestion de l'ENS, des travaux ont été réalisés pour recréer une zone d'herbier à l'Est du lac.



L'objectif était de reconstituer un habitat favorable à la reproduction, à l'alimentation et au repos de différentes espèces (libellules, amphibiens, poissons), mais aussi de favoriser l'épuration de l'eau par les plantes aquatiques et donc d'améliorer sa qualité.

Des sédiments ont été importés dans le lac, ils proviennent du curage d'étangs voisins.

Cet apport de matière a permis de rehausser le fond de la bordure lacustre qui avait été déblayée dans les années 1970 et de faire varier les hauteurs d'eau. Ces sédiments ont constitué un substrat parfait pour le développement d'un herbier.



Mise en place des sédiments lacustres avec un pelle mécanique et une plateforme flottante

Également à visiter

Espace Naturel Sensible



ARVIÈRE ET CURIOSITÉS GÉOLOGIQUES

Valromey

Au cœur du Valromey, cet Espace Naturel Sensible regroupe un ensemble de sites au patrimoine géologique remarquable : la source du Groin, le Pain de Sucre, les gorges de Thurignin, les cascades et le canyon de Cerveyrieu ainsi que le massif du Fierloz.

Le marais de Lavours est l'un des derniers grands marais continentaux d'Europe de l'Ouest. Il est constitué d'une Réserve Naturelle Nationale de 484 hectares de prairies humides parcourues par un sentier sur pilotis de 1,2 km accessible aux personnes handicapées. La visite de la Maison du Marais à Ceyzerieu (Aignoz) permet également d'en apprendre plus sur ce milieu remarquable.

RÉSERVE NATURELLE DU MARAIS DE LAVOURS



Espace Naturel Sensible



**OFFICE DE TOURISME BUGEY-SUD
GRAND COLOMBIER**

34 grande rue
01300 BELLEY

04 79 81 29 06

04 79 87 51 04

www.bugeysud-tourisme.fr

contact@bugeysud-tourisme.fr

PATRIMOINE [s] DE L'AIN

Un site du Département de l'Ain

www.patrimoines.ain.fr



AIN⁰¹
le Département

Juillet 2024